

OPÉRA_
_DE____
____LILLE

*Les amours
de Jupiter*

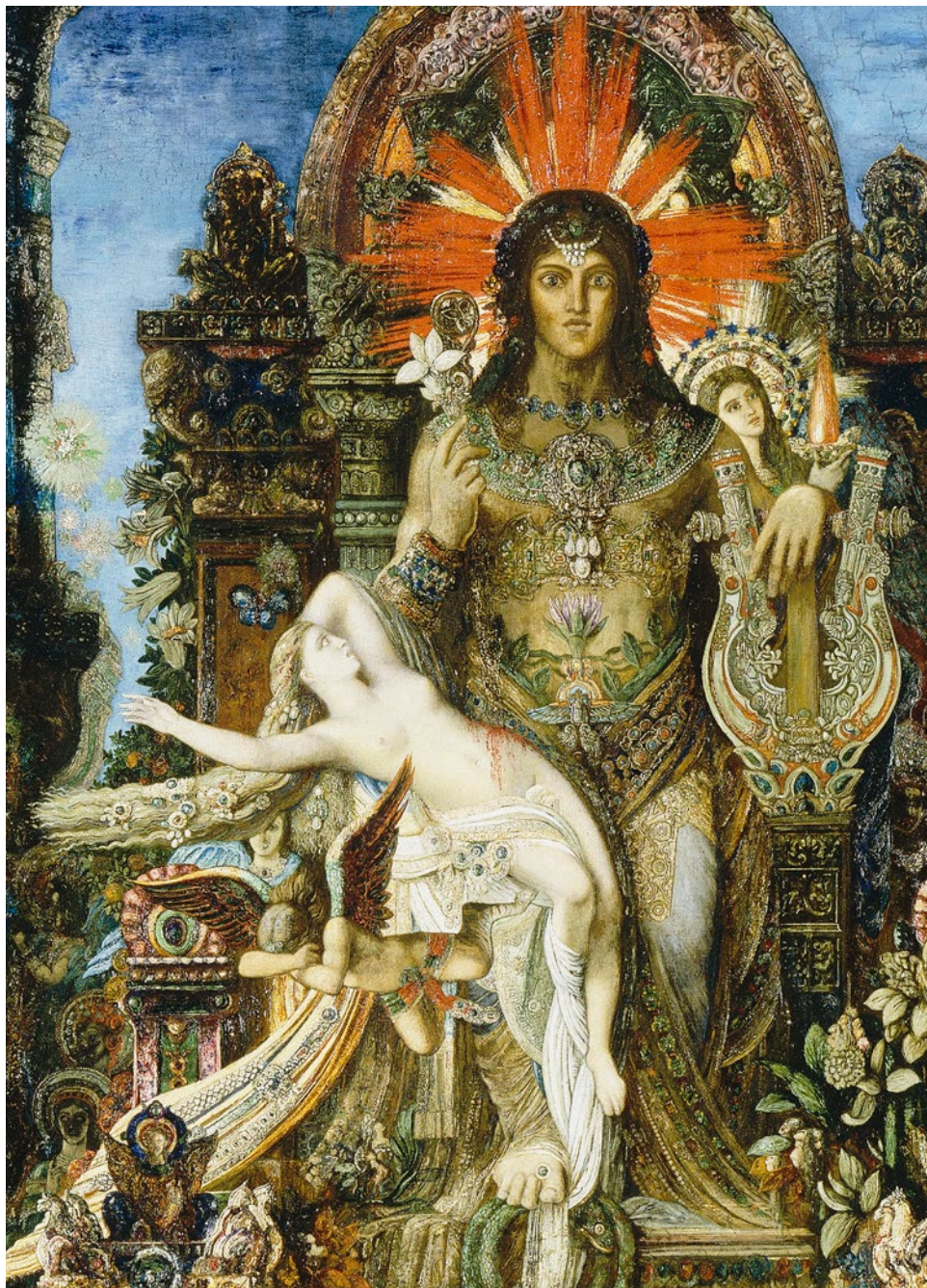
CONCERT _____
_____ 12 OCT. 2022
SOLISTES DU _____
_____ CONCERT D'ASTRÉE

CONCERT _____

+/- 1h
sans entracte

Les amours de Jupiter

Solistes du Concert d'Astrée



Programme

Michel Pignolet de Montéclair
(1667-1737)
Europe, extr. du *Troisième livre de cantates*

Élisabeth Jacquet de La Guerre
(1665-1729)
Sonate pour violon en la mineur

Jean-Baptiste Lully (1632-1687)
Isis, acte V, scène 1

Antoine Forqueray (1672-1744)
La Sylva pour viole et clavecin
Jupiter pour clavecin

Élisabeth Jacquet de La Guerre
Sémélé, extr. du *Troisième livre de cantates*

Distribution

Solistes du Concert d'Astrée :

Cécile Achille
soprano

Clémence Schaming
violon

Isabelle Saint-Yves
viole de gambe

Benoît Hartoin
clavecin

Un concert royal, par Jupiter !

Mythologie gréco-romaine.

Un motif : les conquêtes féminines de Jupiter. Vaste sujet...

Une problématique : comment les compositeurs français du début du XVIII^e siècle ont-ils fait de cette problématique la matière de certaines de leurs œuvres ?

Le Concert d'Astrée rend sa copie avec un angle d'attaque judicieux : des extraits de cantates, de tragédie lyrique, une sonate pour violon et une pièce pour clavecin. De quoi démontrer que les genres les plus plébiscités en ce début de XVIII^e siècle se nourrissent d'une matière, d'une rhétorique et d'un imaginaire communs.

Sémélé, Europe et Io ont pour point commun d'avoir suscité le désir de Jupiter. Lorsque celui-ci tombe amoureux de Sémélé, Junon emprunte les traits de la sœur de Sémélé et conseille à sa rivale de demander à Jupiter de lui montrer son vrai visage. Jupiter se présente donc devant Sémélé avec ses attributs ; ne supportant pas la vue des éclairs, cette dernière brûle. Jupiter a cependant le temps de retirer, de son ventre, Bacchus, le fils qu'elle avait conçu. Jupiter le garde ensuite dans sa cuisse jusqu'à ce qu'il grandisse. Europe, quant à elle, fait la rencontre de Jupiter sur une plage. Ce dernier est métamorphosé pour

l'occasion en taureau blanc. Europe s'approche, Jupiter l'enlève sur l'île de Gortyne ; de leur union naissent Minos, Rhadamanthe et Sarpédon. Io, enfin, est prêtresse au temple de Junon. Elle devient rapidement l'une des nombreuses maîtresses de Jupiter qui lui donne de fréquents rendez-vous en se changeant en nuage. Leur relation continue jusqu'à ce que Junon l'apprenne ; Jupiter parvient à temps à éviter la catastrophe en transformant Io en génisse blanche. Junon n'est pas dupe et demande à Jupiter de lui donner la génisse comme présent, confie ensuite Io au géant Argos pour qu'il l'éloigne de Jupiter. Ce dernier demande alors à son fils, Hermès, de tuer le géant aux cent yeux. Trois destinées divines et trois mythes au féminin.

La cantate française apparaît au tournant de 1700. Elle est généralement de sujet profane et se caractérise par un effectif léger : une à trois voix, un ou trois instruments et la basse continue. Si elle est idéale pour mettre en scène ce type de récit, c'est parce qu'elle permet une souplesse d'écriture et une liberté d'exécution, notamment dans la manière de créer des dynamiques. Nous sont parvenus de Michel Pignolet de Montéclair (1667-1737)

trois livres de cantates ; *Europe* est issue du dernier.

Le programme accorde également une belle place à celle qui fut la plus célèbre compositrice de l'Ancien Régime sous Louis XIV et Louis XV ainsi qu'une claveciniste de premier ordre, Élisabeth Jacquet de La Guerre. Curieuse, extrêmement talentueuse et avide d'innovations, elle s'est confrontée à tous les genres et fut une pionnière pour certains, notamment la cantate justement.

Jean-Baptiste Lully compose *Isis* sur un livret de Philippe Quinault. Cette tragédie lyrique en cinq actes créée à Saint-Germain-en-Laye le 5 janvier 1677 entraîna d'ailleurs la disgrâce de son librettiste. Quinault fut banni du théâtre pendant deux ans parce que Madame de Montespan se reconnut en Junon et crut reconnaître Mademoiselle de Ludres, la maîtresse du roi du moment, dans le personnage de Io. Dans l'acte V, Junon pardonne à Io et en fait une déesse, sous le nom d'Isis. Ils remontent tous les trois au ciel. Apothéose.

Les pièces instrumentales de ce programme permettent de créer des intermèdes, notamment la *Jupiter* de Forqueray qui s'inscrit dans la grande tradition des pièces-portraits. Le clavecin possède une force suggestive,

capable de donner à entendre un panel de traits de caractère : Jupiter est péremptoire, loquace, imposant et s'empporte facilement, ce qui est évidemment synonyme de virtuosité. Des extraits intelligemment sélectionnés. Un sujet bien circonscrit. Des œuvres royalement associées, par Jupiter !

Camille Prost

Docteure en philosophie de la musique
Fondatrice de Calamus Conseil

Textes chantés

Michel Pignolet de Montéclair

Europe (1728)

extr. du *Troisième livre de cantates*

Europe avait blessé le cœur de Jupiter,
Le Souverain des Dieux pour contenter
sa flamme,
Roule ce dessein dans son âme :
« Pars, Mercure, dit-il, fend le vague de
l'air,
Passe aux champs de Sidon, et pousse
vers la mer
Les troupeaux bondissants au pied de
ces montagnes. »
Son fils vole, on le voit courir au bord
des eaux,
La fille d'Agénor et ses jeunes
compagnes
Y viennent chercher leurs troupeaux.

*Quittant sa gloire et son tonnerre,
Jupiter descend sur la terre ;
Les feux que dans son cœur l'Amour
vient d'allumer,
En Taureau le font transformer.
Il préfère à son rang suprême
L'état où l'ont réduit ses feux ;
Que ne fait-on point quand on aime
Pour devenir heureux !*

Déjà le Dieu bondit sur l'herbe,
La blancheur de son front superbe,
La beauté de son corps et le feu de ses
yeux
Attirent tous les soins des Nymphes de
ces lieux.
À le parer de fleurs cette troupe
s'empresse,
Et de ses belles mains Europe le
caresse ;
Le Taureau se joûant luy présente son
dos,
Elle y monte, et l'Amant chargé de sa
maîtresse
Court et s'élançe dans les flots.

*Tendres amours, volez sur l'onde,
Fuyez bruyants tirans des Airs,
Sortez Divinitez des Mers,
En l'honneur du Maître du Monde,
Faites retentir vos concerts.
Chantez Tritons et Néréides,
Célébrez l'objet de ses feux,
Sur le dos des flots écumeux,
À ces Amants servez de guides,
Folâtrez en foule autour d'eux.*

Jean-Baptiste Lully

Isis (1677)

acte V, scène 1

Jupiter de la Crète aborde les rivages,
Il reprend ses augustes traits,
Il paraît tel qu'il est, assis sur les
nuages.
« Pour vous, pour vos divins attraits,
Europe j'ai quitté le Séjour de ma
gloire. »
La nymphe dans son cœur, luy cédant
la victoire,
Met fin à ses regrets, sèche ses tristes
pleurs.
L'Amour parle et contraint le devoir à
se taire,
Elle oublie à la fois ses compagnes, son
Père,
Que sa perte accablait de mortelles
douleurs.

*Demi-Dieux qui voulez plaire,
Dépouillez votre grandeur,
La Nymphe la plus sévère
Adoucira sa rigueur.
L'Amour et la majesté
Ne s'accordent pas ensemble,
L'Amour veut qu'on luy ressemble,
Qu'on ait sa simplicité !*

Terminez mes tourments, puissant
Maître du monde,
Sans vous, sans votre amour, hélas !
Je ne souffrirais pas.
Réduite au désespoir, mourante,
vagabonde,
J'ai porté mon supplice en mille affreux
climats ;
Une horrible Furie attachée à mes pas
M'a suivie au travers du vaste sein de
l'Onde ;
Terminez mes tourments, puissant
Maître du monde,
Voyez de quels maux icy bas
Votre épouse punit mes malheureux
appas ;
Délivrez-moi de ma douleur profonde,
Ouvrez-moi par pitié, les portes du trépas.
Terminez mes tourments, puissant
Maître du monde,
Sans vous, sans votre amour, hélas !
Je ne souffrirais pas.
C'est Jupiter qui m'aime ! eh ! qui le
pourrait croire ?
Je ne suis plus dans sa mémoire,
Il n'entend point mes cris, il ne voit
point mes pleurs.
Après m'avoir livrée aux plus cruels
malheurs,
Il est tranquille au comble de sa gloire ;
Il m'abandonne au milieu des douleurs.
À la fin je succombe, heureuse si je meurs.

Élisabeth Jacquet de La Guerre

Sémélé (1715)

extr. du *Troisième livre de cantates*

Jupiter avait fait un indiscret serment,
D'accorder tout aux vœux d'une amante
fidelle.

Sémélé doute encor du rang de son
amant,

Et ce doute fait son tourment ;

Elle aspire à le voir dans sa gloire
immortelle ;

Mais l'Amour par pitié pour elle,

D'un plaisir si funeste éloigne le moment !

Sémélé cependant gémit, s'impatiente.

Elle se plaint ainsy d'une trop longue
attente :

Ne peut on vivre en tes liens

Sans souffrir de mortelles peines ?

Amour, tu promets mille biens,

Qu'on ne trouve point dans tes chaînes.

Un cœur qui s'est laissé charmer

Doit immoler tout à sa flâme.

Mon amant, s'il savait aimer,

Préviendrait les vœux de mon âme.

Mais, quel bruit étonnant se répand dans
les airs ?

Quel ravage, la foudre gronde,

Le ciel s'entrouvre, et les éclairs

M'annoncent le maïstre du monde.

Quel appareil pompeux ! quel spectacle
pour moy !

Pardonne, j'avais tort de soupçonner ta
foy.

Quel triomphe, quelle victoire

Flatte mon cœur ambitieux !

Est-il rien d'égal à ma gloire ?

Je vais jouir du sort des Dieux.

Je ne veux point que le mystère

Cache le bonheur de mes fers ;

Que l'on sache que j'ay sçeu plaire

Au plus grand Dieu de l'univers.

Ah ! quel embrasement tout à coup
m'épouvante !

Je vois ce Palais s'enflamer ;

Ah Ciel ! je me sens consumer ;

Jupiter, quel est donc le sort de ton

Amante ?

Un souhait me conduit au dernier des
malheurs.

Quel horrible tourment, je succombe, je
meurs.

Lorsque l'Amour nous enchaîne

De ses plus aimables nœuds,

Ne meslons point à ses feux

L'ardeur d'une gloire vaine.

Ne partageons point ses vœux,

Lorsque l'Amour nous enchaîne.

L'éclat, la grandeur suprême,

Ne furent jamais un bien,

C'est dans un tendre lien

Qu'on trouve un bonheur extrême ;

Il ne faut compter pour rien

L'éclat, la grandeur suprême.

Repères biographiques

CÉCILE ACHILLE

soprano

Cécile Achille s'initie à la musique au sein de la Maîtrise de Notre-Dame de Paris, avant d'intégrer le Conservatoire National Supérieur de Musique et de Danse de Paris. Elle fait ses débuts en 2011 à l'Opéra Comique dans le rôle d'Antoinette dans *Ô mon bel inconnu* de Reynaldo Hahn.

Passionnée par le répertoire mozartien, elle incarne Papagena dans *La Flûte enchantée* sous la direction de Nicolas Krüger et Ilia dans *Idomeneo* avec la Compagnie Opéra 3. Son amour pour la musique ancienne l'amène à incarner Eunone et Proserpine dans *La Descente d'Orphée aux Enfers* de Charpentier avec Le Concert d'Astrée, le rôle-titre dans *Le Couronnement de Poppée* de Monteverdi, Flore dans *Naïs de Rameau* à la Philharmonie de Varsovie et Diane dans *Actéon* de Charpentier à l'Opéra Royal de Versailles. Membre de l'Académie de l'Opéra Comique en 2013, elle garde au cœur le mordant de l'opéra-comique et de l'opérette. Elle interprète Françoise dans *Ciboulette* de Hahn, Maguelonne dans *Cendrillon* de Viardot et Lucine dans *Le Testament de la tante Caroline* de Roussel avec Les Frivolités Parisiennes. Lauréate du Prix de chant 2010 de l'Académie internationale de musique Maurice Ravel, son goût pour la musique de chambre s'épanouit dans plusieurs formations : le Trio Marie Nodier aux répertoires romantique et contemporain avec la clarinettiste Claire Voisin et la pianiste Marina Pizzi, et le duo qu'elle forme avec la pianiste Florence Boissolle.

CLÉMENCE SCHAMING

violon

Après des études de violon et de musique de chambre au Conservatoire de Strasbourg, Clémence Schaming poursuit sa formation à la Hochschule für Musik de Fribourg en Allemagne. Elle développe alors son expérience de l'orchestre en rejoignant les rangs du Philharmonisches Orchester Freiburg pendant deux ans.

Son intérêt pour la musique ancienne la pousse à se spécialiser, en intégrant la Schola Cantorum de Bâle où elle travaille le violon baroque auprès de David Plantier. Grâce à sa double formation, elle se produit en orchestre et en musique de chambre avec des ensembles très variés, notamment Le Concert d'Astrée, Les Traversées Baroques, Les Lunaisiens et Les Talens Lyriques.

En parallèle à ses activités de concert, elle s'investit sur scène avec enthousiasme dans des projets de création pluridisciplinaires (théâtre musical, danse, jeune public).

ISABELLE SAINT-YVES

viole de gambe

Isabelle Saint-Yves débute le violoncelle au Conservatoire National de Région de Caen, et poursuit sa formation au Conservatoire National Supérieur de Musique et de Danse de Paris. Après avoir obtenu ses diplômes en 1998, elle se dirige vers le répertoire de la musique ancienne et étudie la viole de gambe. En 2004, elle obtient un Prix de fin d'études au Conservatoire du VII^e arrondissement de Paris. Violiste et violoncelliste, elle travaille et enregistre avec de nombreux ensembles et personnalités, tels que Bertrand Cuiller (Le Caravansérail), Christophe Rousset (Les Talens Lyriques), Jean-Claude Malgoire (La Grande Écurie), Olivier Schneebeli (La Maîtrise de Versailles), etc. En 2006, elle fonde avec Atsushi Sakai, Thomas de Pierrefeu et Joshua Cheatham, le consort Sit Fast, ensemble dédié autant à la musique ancienne qu'à la musique contemporaine et aux musiques actuelles. Avec Sit Fast, elle enregistre *L'Art de la fugue* de Johann Sebastian Bach (Eloquentia), *Fantazias and In Nomines* de Henry Purcell (Eloquentia) et *Seven Tears Upon Silence* de John Dowland et George Benjamin (Évidence). Au théâtre, elle est sur scène avec Bruno Sermonne dans *Le Roi du bois* de Pierre Michon. En tant que membre du Concert d'Astrée, elle participe activement aux actions de médiation menées dans les Hauts-de-France. Formée au Centre international de musicothérapie, elle obtient en 2010 un certificat de formation aux techniques psychomusicales et à la musicothérapie. Elle obtient en 2020 un diplôme universitaire en Arts et médiations thérapeutiques à Paris VII, après la soutenance d'un mémoire sur l'autisme et la musique.

BENOÎT HARTOIN

clavecin

Après des études de piano, de contrebasse, de musique de chambre et d'accompagnement au Conservatoire régional du Grand Nancy et une licence de musicologie à l'Université de Lorraine, Benoît Hartoin découvre la musique ancienne en 1995. En 1997, il est admis au Conservatoire National Supérieur de Musique et de Danse de Paris (CNSMDP), dont il sort diplômé en 2000. Il entame alors une longue collaboration avec Jean-Claude Malgoire, William Christie et Emmanuelle Haïm, avec qui il se produit, entre autres, à l'Opéra national de Paris, au Théâtre des Champs-Élysées, à l'Opéra Comique, à l'Atelier Lyrique de Tourcoing, à Zurich, Berlin et Vienne. À l'Opéra de Lille, il participe aux productions du Concert d'Astrée depuis près de vingt ans (*Tamerlano*, *L'Orfeo*, *Les Noces de Figaro*, *Dardanus*, *Le Couronnement de Poppée*, *Idomeneo*, *Xerse*, *Così fan tutte*, *Rodelinda*, *The Indian Queen*). Il se produit également aux festivals de Glyndebourne, d'Aix-en-Provence et de Salzbourg, et joue sous la direction de personnalités telles que Louis Langrée, Sir Simon Rattle ou encore Teodor Currentzis. De 2000 à 2002, il est l'assistant d'Emmanuelle Haïm au CNSMDP, avant de prendre sa succession pour une année à la tête de la classe de répertoire vocal baroque.

LE CONCERT D'ASTRÉE

chœur et orchestre

Ensemble instrumental et vocal dédié à la musique baroque, dirigé par Emmanuelle Haïm, Le Concert d'Astrée est aujourd'hui l'un des fleurons de ce répertoire dans le monde. Fondé en 2001, l'ensemble connaît un rapide succès en France et à l'international, et entre en résidence à l'Opéra de Lille en 2004. De nombreuses tournées amènent régulièrement Le Concert d'Astrée à se produire sur les grandes scènes mondiales aux côtés de solistes exceptionnels, dans des programmes consacrés à la musique des XVII^e et XVIII^e siècles. Citons notamment ces dernières années *Cantates italiennes* (Sabine Devieille et Léa Desandre, 2018), *Desperate Lovers* (Sandrine Piau, Patricia Petibon et Tim Mead, 2019), le *Requiem* de Campra (2019) et *Così fan tutte* de Mozart (Vanina Santony, Gaëlle Arquez, Cyrille Dubois et Florian Sempéy, 2022). Le Concert d'Astrée s'illustre dans de nombreuses productions scéniques à l'Opéra de Lille, à l'Opéra de Dijon, au Grand Théâtre de Genève, au Staatsoper Berlin, à Paris (Palais Garnier, Théâtre du Châtelet, Théâtre des Champs-Élysées), au Théâtre de Caen ainsi qu'au Festival d'Aix-en-Provence.

Récipiendaire de multiples prix prestigieux, l'ensemble grave un corpus d'œuvres allant de Monteverdi à Mozart. Ses enregistrements pour le label Erato Warner Classics reçoivent un accueil enthousiaste de la critique et du public. Au printemps 2022 est sorti le double CD « Une nouvelle fête baroque » célébrant les 20 ans du Concert d'Astrée, enregistré lors de deux concerts événements à Paris et Berlin. Les musiciens mènent également un travail d'éveil et de sensibilisation en région Hauts-de-France par le biais de la musique de chambre et par la médiation culturelle. Le Concert d'Astrée est ainsi en résidence au collège Miriam Makeba de Lille et sillonne l'ensemble du territoire à la rencontre des publics les plus variés, pour des moments d'échange riches et fondateurs.

La Fondation Société Générale C'est vous l'avenir est le mécène principal du Concert d'Astrée.

Crédit Mutuel Nord Europe est mécène du Concert d'Astrée.

La Fondation Concert d'Astrée et ses mécènes soutiennent ses activités.

Le Concert d'Astrée bénéficie du soutien du ministère de la Culture / Drac Hauts-de-France, au titre de l'aide au conventionnement, du soutien financier du Département du Nord, de la Ville de Lille dans le cadre de la résidence à l'Opéra de Lille, et de la Région Hauts-de-France.

OPÉRA —DE— —LILLE

L'Opéra de Lille, Théâtre lyrique d'intérêt national,
est un établissement public de coopération culturelle financé par :



Dans le cadre de la dotation de la Ville de Lille,
l'Opéra de Lille bénéficie du soutien du Casino Barrière



L'Opéra de Lille remercie pour leur soutien ses mécènes et partenaires

MÉCÈNE PRINCIPAL
DE LA SAISON 2022-23



MÉCÈNE PRINCIPAL DES REPRÉSENTATIONS
DE PELLÉAS ET MÉLISANDE



MÉCÈNE DE LA RETRANSMISSION FALSTAFF LIVE



MÉCÈNES ASSOCIÉS AUX ATELIERS DE PRATIQUE VOCALE FINOREILLE



MÉCÈNE EN COMPÉTENCES



MÉCÈNE EN NATURE



PARTENAIRES ASSOCIÉS



L'Opéra de Lille remercie également la famille **Patrick et Marie-Claire Lesaffre**,
mécène passionné d'art lyrique, pour son soutien particulier aux ateliers Finoreille et à l'opéra Falstaff.

PARTENAIRES MÉDIAS



Restauration

Avant le spectacle,
au bar de la Rotonde,
avec Maison Jaja.



Voisine de l'Opéra, Maison Jaja est à la fois une épicerie et une sandwicherie où les produits frais et de qualité sont à l'honneur. Avant les représentations, Maison Jaja propose au bar de la Rotonde une sélection de boissons, en-cas salés et pâtisseries maison.

Responsable
de la publication
Opéra de Lille
Coordination
Bruno Cappelle
Conception graphique
Atelier Marge Design
Imprimerie **Gantier**
Marly, septembre 2022
Crédits photos:
couverture Paul Rousteau
p. 4 RMN-Grand Palais /
René-Gabriel Ojeda

opera-lille.fr
@operalille

